



**XXXIII
CONGRESSO
NAZIONALE**

Milano 16-17 Novembre 2013

***PUNTI E
MERIDIANI***



L'importanza di chiamarsi *Mingmen*

Autore: Vito Marino

Presidente dell'Associazione QI

Responsabile Ambulatorio di Agopuntura
Ospedale Buccheri La Ferla, Palermo

GV4-mingmen: nome e localizzazione

命 *mìng*. Vita. Fato, destino. Ordine, istruzione. Ordinare,

comandare, assegnare (un titolo). Simile a 令 *lìng*

ordinare, ordine, ma in 命 *mìng* vi è aggiunto 口 *kǒu*,
“bocca”.

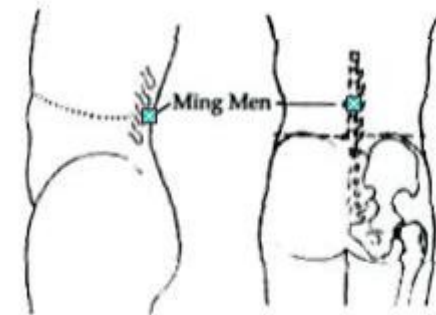
“*Ming* 命 significa dare un ordine, comandare. ... Designa il comando dato da un superiore e che un subordinato deve eseguire; un decreto proclama i doveri di ciascuno; una nomina è stata fatta.” (Élisabeth Rochat de la Vallée)

门 [門] *mén*. Apertura, porta, cancello, entrata.

Pittogramma di una doppia 户 *hù* porta.

Mìngmén 命門 . Porta del Destino, Porta della Vita.

Nella depressione tra la L2 e la L3, appena al disotto il processo spinoso, allo stesso livello dell'ombelico.



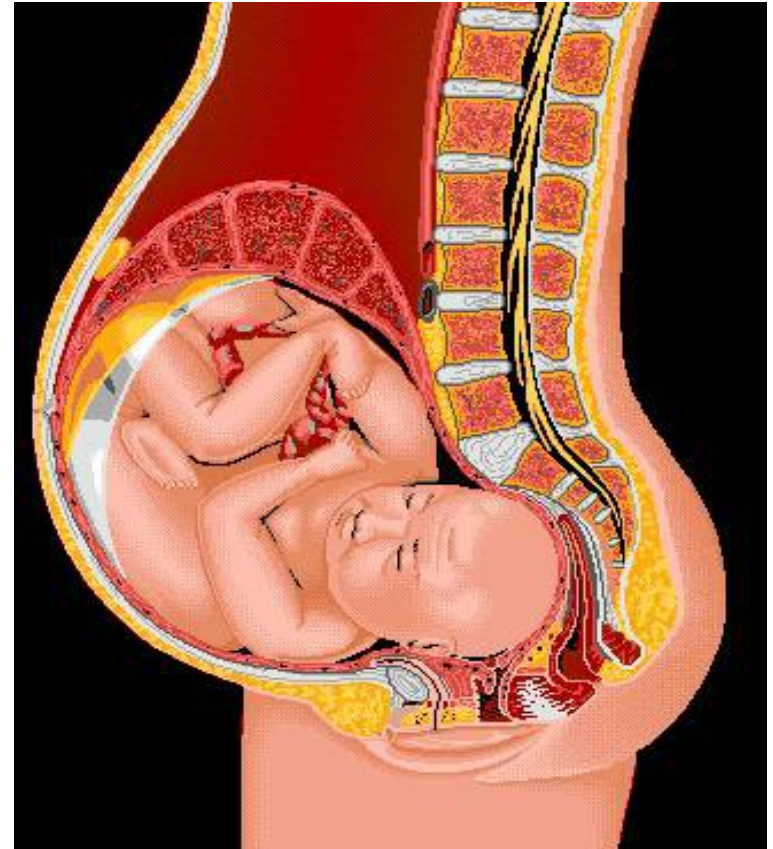
Mingmen (GV-4)

Prima della nascita e dopo la nascita Jing, Qi e Shen hanno una diversa relazione rispetto al resto del corpo.

Durante la vita intrauterina, siccome **Jing**, la parte materiale, più yin, è la parte più pesante, scende verso il basso, quindi il Jing nel feto si trova nel cervello.

Il **Qi**, che è la parte più immateriale che è la fonte dell'energia del feto, viene dall'ombelico.

Lo **Shen**, che è la parte più immateriale, sale fino al cuore, che in una posizione raggomitolata del feto è leggermente più in alto.

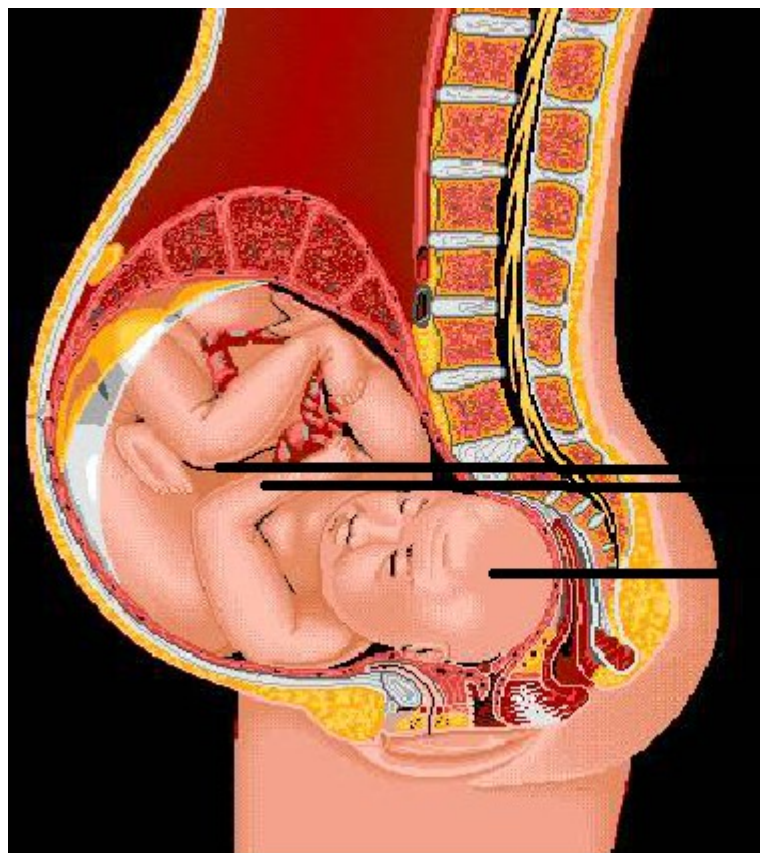




shen

qi

jing



shen

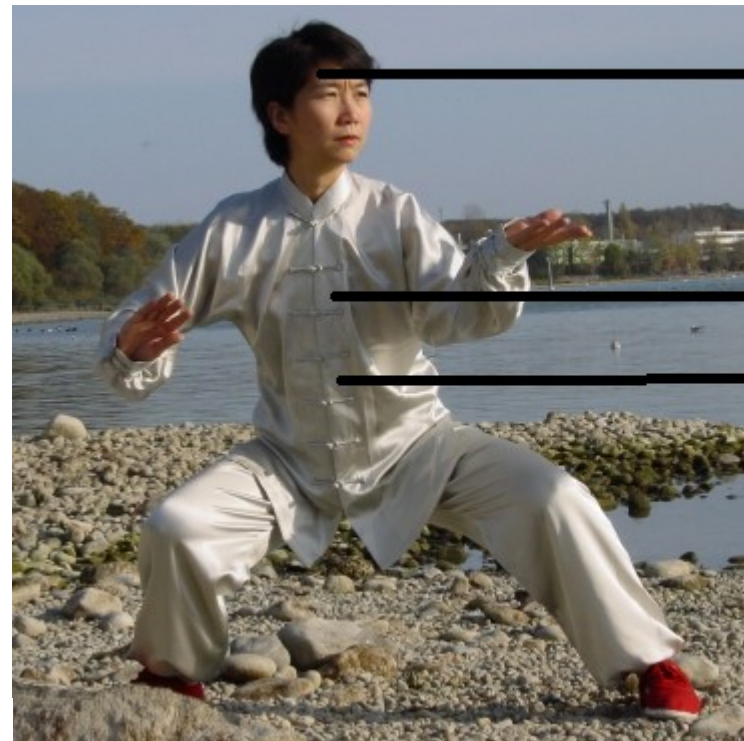
qi

jing

Come conseguenza di ciò, per trattare lo Shen si può trattare il cuore e i punti che agiscono sul cervello.

Per trattare il Qi, si possono trattare l'ombelico e i punti periombelicali e il Polmone.

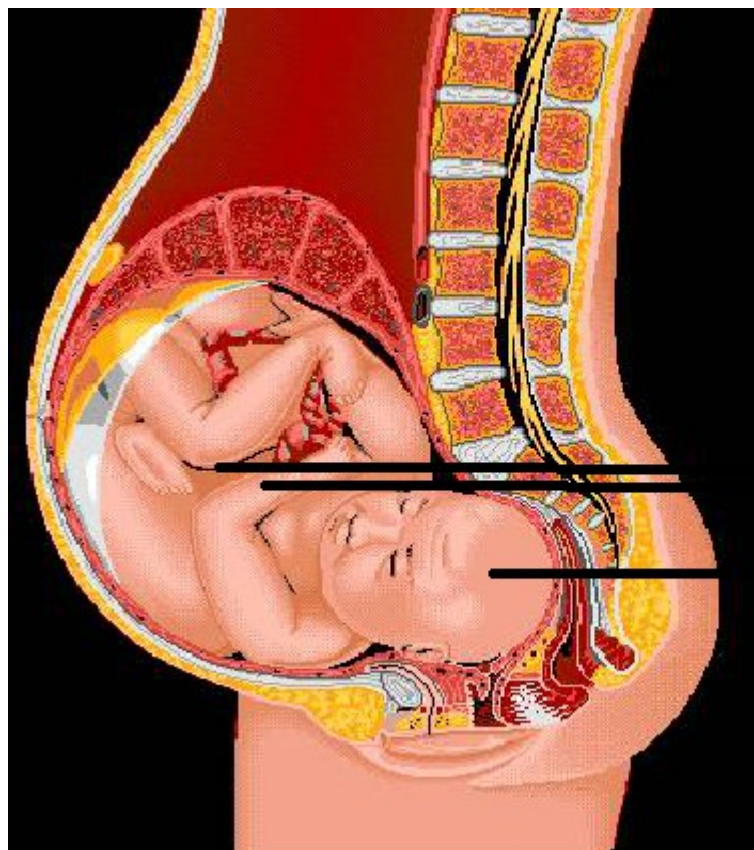
Per trattare il Jing, si può trattare il Rene ma anche il cervello e il midollo.



shen

qi

jing



shen

qi

jing

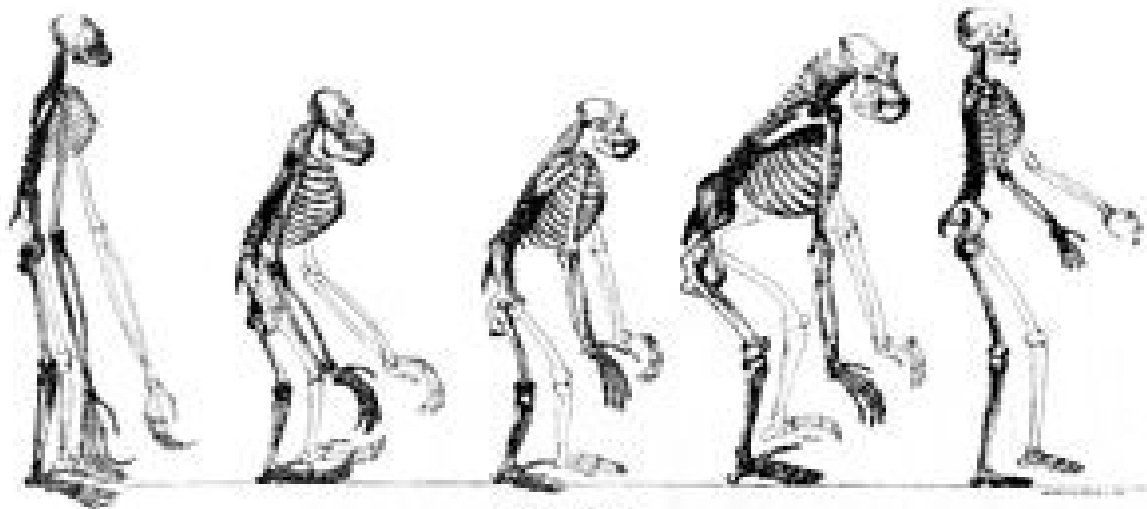
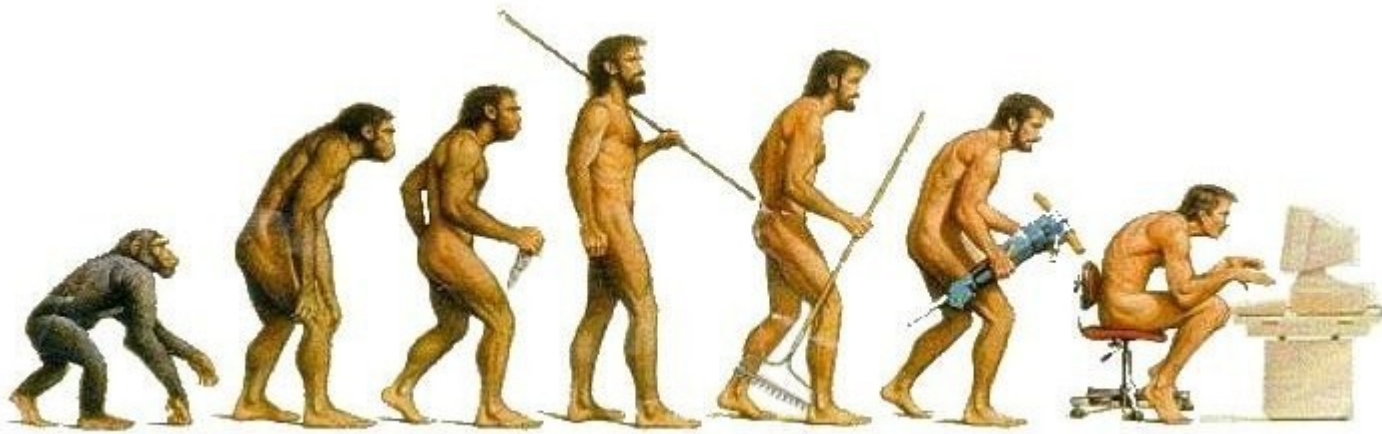
Posizione eretta *dǐngtiān lìdì* 頂天 立地

L'energia scorre anche in accordo con la posizione del corpo.

Testa spinta verso il Cielo, i piedi sulla Terra.

In questa posizione, più che in ogni altra si può manifestare la forza interiore del corpo, che, come si dice nel *taijiquan*, “nasce nei piedi, si sviluppa nelle gambe, viene diretta dalla vita e dalle anche, arriva fino alle mani”.





GIBBON.

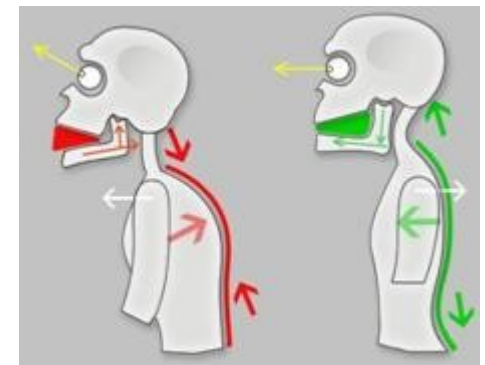
ORANG.

Skeleton of the
CHIMPANZEE.

GORILLA.

MAN.

Photographically reduced from Diagrams of the natural size (except that of the Gibbon, which was twice as large as nature), drawn by Mr. Waterhouse Hawkins from specimens in the Museum of the Royal College of Surgeons.

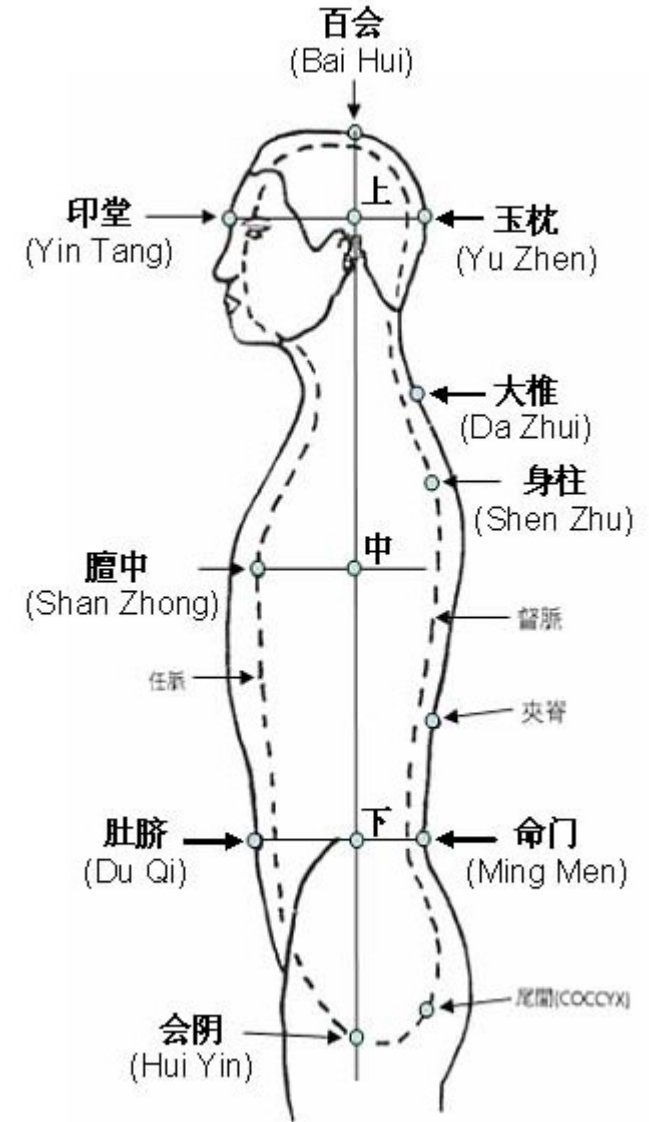


Destino dell'essere umano

La salute è favorita da una normale e fluida circolazione del qi nei canali. I canali più importanti, quelli che immagazzinano il qi di tutti gli altri canali, sono **Dumai** e **Renmai**.

La circolazione del *qi* in questi canali è continua e senza dispersione durante la vita intra-uterina. Il *qi* sale posteriormente lungo *Dumai* e scende anteriormente lungo *Renmai* senza interruzioni e senza dispersioni.

Subito dopo la nascita, al momento del primo vagito si ha la prima interruzione di questa circolazione in alto sul palato superiore, al momento della prima eliminazione di materiale intestinale si ha la seconda interruzione in basso, a livello del perineo.





Nella conquista della posizione eretta si forma la prima curva della colonna, la lordosi lombare e, successivamente, per compenso la cifosi dorsale e la lordosi cervicale.

Ma questo costituisce un momento indispensabile per lo sviluppo del “mare del midollo”, del cervello, che può diventare così il luogo di incontro tra le cellule nervose cerebrali e la *hunyuanqi* (1), formando così la *yiyuanti* (2), che permette l'iniziativa, l'indipendenza e la capacità di riflessione dell'essere umano, ma è anche il momento in cui si comincia a indebolire la costituzione energetica.

1. *Hunyuanqi* significa, nel *zhineng qigong*, “qi originario allo stato indifferenziato”.

2. Nel *zhineng qigong yi* si riferisce alla mente, *yuan* significa originario e *ti* si riferisce al corpo. *Yiyuanti* significa quindi il corpo originario della mente.

Le formazione delle curve “fisiologiche” legate al raggiungimento della stazione eretta sono una condizione che ha permesso l'allineamento “*tiandi*”, Cielo-Terra, la posizione normale dell'essere umano nello stato di veglia cosciente.

“Il Cielo dona all'uomo la sua natura originaria ...: Chi rimane fedele alla sua natura originaria mantiene la sua relazione con il Cielo, riceve la luce dei suoi spiriti... .
... realizzando ciò che il Cielo gli ha destinato fin dal suo inizio... .

Il passaggio attraverso una porta (*mén* 門) fa entrare nella vita. La Porta del destino (*Mìngmén* 命門) è il luogo dell'organismo dove ha inizio la vita personale, che deve sviluppare al meglio le sue potenzialità originarie, là dove il disegno del Cielo incontra la capacità della Terra di dare forma a un corpo, ...).”
(Élisabeth Rochat de la Vallée)



Qigong, tuina, agopuntura

Nel *qigong* si parla spesso di “tre cancelli”, *sanguan*:

- *weiluguan* (*guan* significa cancello o barriera, *wei* significa coda, *lu* significa via di accesso o cancello che si apre su una strada, *weilu* insieme significano osso della coda o coccige), il cancello lombare,
- *jiajiguan* (*jia* significa tra, in mezzo, para-, *ji* significa vertebre), il cancello dorsale, e
- *yuzhenguan* (*yu* significa giada, *zhen* significa cuscino), il cancello occipitale.

Weiluguan corrisponde alla zona tra CV1-huiyin e GV4-mingmen, quindi dal perineo fino allo spazio tra la seconda e la terza vertebra lombare, anche se i punti più importanti sono proprio GV1-changqiang e GV4-mingmen.

Normalmente qi e sangue passano con difficoltà questa zona, se la curva lombare è aumentata e le articolazioni sacro-iliache bloccate le difficoltà di circolazione aumenteranno.

Si dovrà allungare questa zona e allentare le tensioni muscolari facendo circolare il qi soprattutto nei canali di Dumai e di Vescica con le tecniche indicate di *qigong*, *tuina* e agopuntura.

